



ФЕДЕРАЛЬНАЯ СЛУЖБА ПО НАДЗОРУ
В СФЕРЕ ОБРАЗОВАНИЯ И НАУКИ
РОСОБРНАДЗОР

ПОДГОТОВКА ЛИЦ, ПРИВЛЕКАЕМЫХ К ПРОВЕДЕНИЮ ГОСУДАРСТВЕННОЙ ИТОГОВОЙ АТТЕСТАЦИИ ПО ОБРАЗОВАТЕЛЬНЫМ ПРОГРАММАМ СРЕДНЕГО ОБЩЕГО ОБРАЗОВАНИЯ В ПУНКТЕ ПРОВЕДЕНИЯ ЭКЗАМЕНОВ (ЧЛЕН ГЭК)

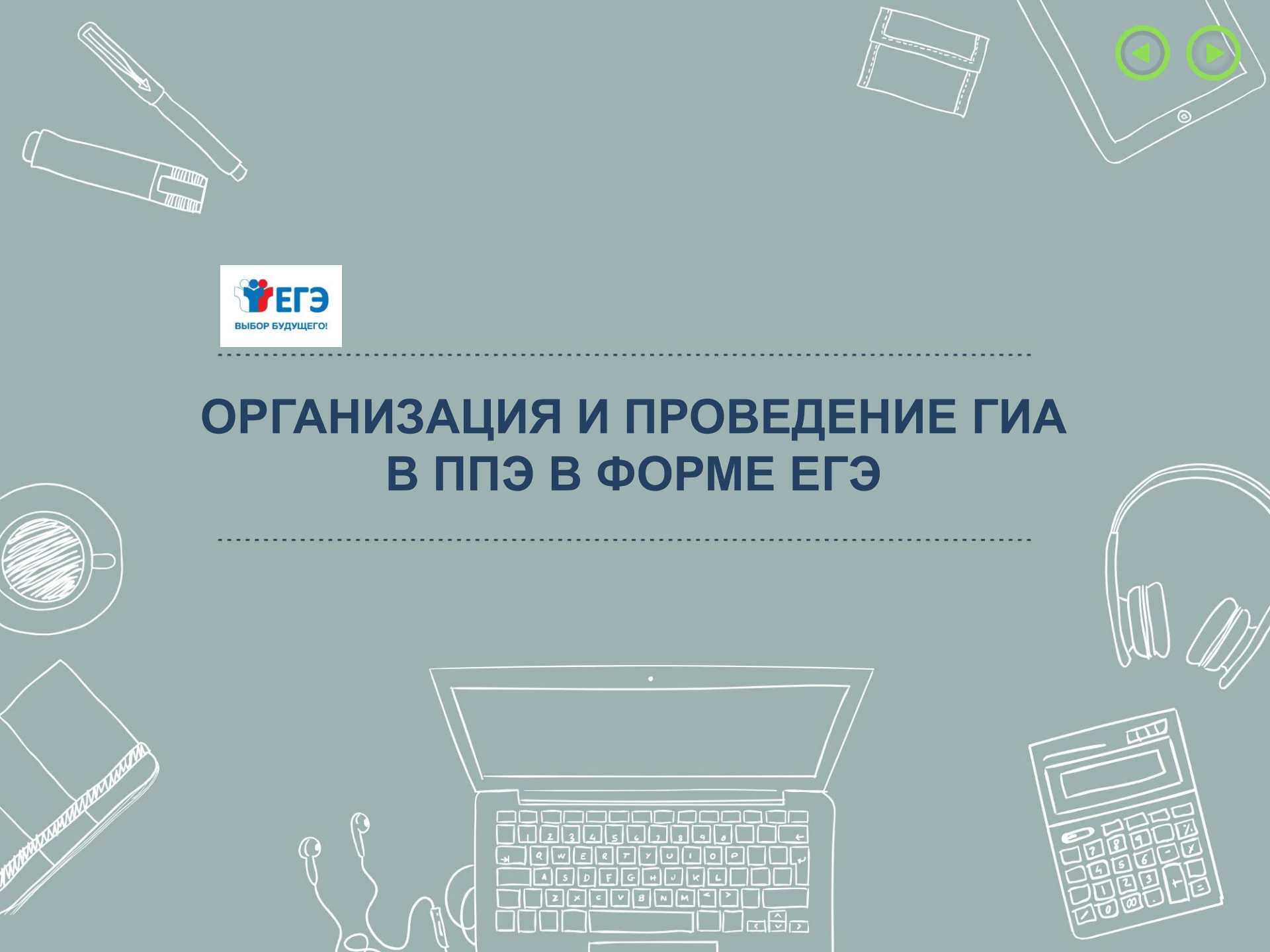
(ТЕХНОЛОГИЯ ПЕРЕДАЧИ ЭМ НА ЭЛЕКТРОННЫХ НОСИТЕЛЯХ)

**Организация и проведение ГИА
в ППЭ в форме ЕГЭ**

Москва, 2021



ОРГАНИЗАЦИЯ И ПРОВЕДЕНИЕ ГИА В ППЭ В ФОРМЕ ЕГЭ



ЯВКА В ППЭ



РУКОВОДИТЕЛЬ ППЭ, РУКОВОДИТЕЛЬ ОБРАЗОВАТЕЛЬНОЙ ОРГАНИЗАЦИИ	➔	Не позднее 7.30
ТЕХНИЧЕСКИЙ СПЕЦИАЛИСТ	➔	Не позднее 8.00
ЧЛЕНЫ ГЭК	➔	Не позднее 7.30
Технический специалист, ответственный за включение видеонаблюдения, должен явиться в ППЭ в одно время с руководителем ППЭ		
ОРГАНИЗАТОРЫ В АУДИТОРИИ ППЭ	➔	Не позднее 8.00
ОРГАНИЗАТОРЫ ВНЕ АУДИТОРИИ ППЭ	➔	С 7.50-8.00
ОБЩЕСТВЕННЫЕ НАБЛЮДАТЕЛИ	➔	Не позднее, чем за 1 час
МЕДИЦИНСКИЕ РАБОТНИКИ	➔	С 8.30
УЧАСТНИКИ ЕГЭ	➔	С 9.00
ВСЕ СПЕЦИАЛИСТЫ В СЛУЧАЕ ОРГАНИЗАЦИИ ППЭ на ДОМУ	➔	С 9.00

ИНФОРМАЦИОННАЯ БЕЗОПАСНОСТЬ



ЗАПРЕЩАЕТСЯ:

- иметь при себе и использовать средства связи, электронно-вычислительную технику, фото-, аудио- и видеоаппаратуру, иные средства передачи информации. Разрешается использование вышеперечисленных средств только в Штабе ППЭ по служебной необходимости определенным категориям работников;
- выносить из аудиторий и ППЭ ЭМ на бумажных или электронных носителях;
- фотографировать КИМ и бланки ответов;
- передавать информацию третьим лицам.



ЭКЗАМЕНАЦИОННЫЕ МАТЕРИАЛЫ



**Электронные ЭМ шифруются пакетами по 15 и 5 штук,
записываются на компакт-диск и вкладываются в доставочный сейф-пакет малый**

**В случае использования бумажной технологии
(на дому, в медицинских учреждениях) используются спецпакеты по 5 ИК**



✓ Полные комплекты экзаменационных материалов включают бланки участников и контрольные измерительные материалы, распространяются в электронном виде, защищённом с использованием средств шифрования.



Токен члена ГЭК

Диск с ЭМ



по 5 и 15 ИК

ДОСТАВКА МАТЕРИАЛОВ В ППЭ

ППЭ



Сейф-пакеты с дисками (ЭМ)
+
Упаковочные материалы
+
Опись доставочного пакета (ППЭ-14-03)
+
Ведомость материалов доставочного пакета (ППЭ-14-04)

ПАКЕТ РУКОВОДИТЕЛЯ ППЭ В БУМАЖНОМ ИЛИ ЭЛЕКТРОННОМ ВИДЕ

УПАКОВОЧНЫЙ МАТЕРИАЛ



ВОЗВРАТНЫЙ ДОСТАВОЧНЫЙ ПАКЕТ (ВДП)

для упаковки
использованных
бланков

для упаковки
использованных
КИМ

для упаковки
испорченных и
(или) бракованных
ЭМ

для ПЕРЕУПАКОВКИ
БЛАНКОВ ЕГЭ В
ШТАБЕ ППЭ ПОСЛЕ
ПЕРЕВОДА ИХ В
ЭЛЕКТРОННЫЙ ВИД

ВДП доставляются в ППЭ из расчёта 4 ВДП на одну аудиторию

**Листы бумаги для черновиков –
в конверты А4**

Форма ППЭ-11 «Сопроводительный бланк к материалам ЕГЭ» напечатана на ВДП

Сопроводительный бланк к материалам единого государственного экзамена			
Пункт проведения ЕГЭ			
Регистр	Наименование	Аудитория	
<input type="checkbox"/>	Адрес	<input type="checkbox"/>	
Код	Предмет	Название	Дата
<input type="checkbox"/>	<input type="checkbox"/>	<input type="checkbox"/>	<input type="checkbox"/>
Бланки регистрации	<input type="checkbox"/>	Количество бланков в пакете	<input type="checkbox"/>
Бланки ответов № 1	<input type="checkbox"/>	Количество использованных КИМ	<input type="checkbox"/>
Бланки ответов № 2 лист 1	<input type="checkbox"/>	Количество испорченных	<input type="checkbox"/>
Бланки ответов № 2 лист 2	<input type="checkbox"/>	бракованных ЭМ	<input type="checkbox"/>
Дополнительные бланки ответов № 2	<input type="checkbox"/>	Количество испорченных	<input type="checkbox"/>
Организационный организатор и аудитор		Технический специалист	
Материалы сданы: _____		Бланки зарегистрированы: _____	
Подпись: _____ Ф.И.О.		Подпись: _____ Ф.И.О.	

ФОРМЫ ППЭ

(реквизит)

(код МСУ)

(код ППЭ)

ППЭ-14-03

код формы

Опись доставочного пакета

№

ППЭ:

Адрес:

№	Наименование	Штук
1	Электронные носители по 5 ЭМ/спецпакеты по 5 ЭМ	
2	Электронные носители по 15 ЭМ	
3	Индивидуальные комплекты (шрифт Брайля)	
4	Возвратные доставочные пакеты	
5	Возвратные доставочные пакеты для тетрадей с ответами (шрифт Брайля) и комплекта бланков	
6	Дополнительные материалы	

Опись электронных носителей по экзаменам

№	Экзамен	По 5 ЭМ	По 15 ЭМ
1			
2			
3			
4			
5			
6			
7			

Материалы комплектовал: сотрудник РЦОИ

подпись

расшифровка

<Дата>

Форма ППЭ-14-03
«Опись доставочного пакета»
(помещается на пакеты с ЭМ и упаковочным материалом)



(расшиф)

(код МУУ)

(код ППЭ)

(продолж.)

для экзамена

ППЭ-14-04
код формы

Ведомость материалов
доставочного пакета №
по экзамену:

№	Номер электронного носителя	SVIS	Аудитория	Получил (ФИО, подпись)	Возвратил (ФИО, подпись)
1					
2					
3					
4					
5					
6					
7					
8					
9					
10					
11					
12					

Руководитель ППЭЧлен ГЭК

_____ / _____ /

_____ / _____ /

подписьрасшифровкаподписьрасшифровка

стр. 0 1 из 0 1

Форма ППЭ-14-04
**«Ведомость материалов
доставочного пакета
№ ____ по экзамену ____»**
**(помещается внутрь
сейф-пакета с дисками с ЭМ)**

ДЕЙСТВИЯ ЧЛЕНА ГЭК В ДЕНЬ ЭКЗАМЕНА



В 9.30 дня проведения экзамена совместно с техническим специалистом скачать ключ доступа к ЭМ с федерального портала на Станции авторизации в Штабе ППЭ



Обойти вместе с техническим специалистом все аудитории, где выполняется печать ЭМ, загрузить ключ доступа к ЭМ в ПО «Станция печати ЭМ» и выполнить его активацию

С 9-30

Загрузка ключа доступа к ЭМ на Станции печати ЭМ в каждой аудитории.

Технический специалист

Активация ключа доступа членом ГЭК (для этого он подключает к Станции печати ЭМ токен и вводит пароль).

Член ГЭК

ДЕЙСТВИЯ ЧЛЕНА ГЭК В ДЕНЬ ЭКЗАМЕНА (загрузка и активация ключа доступа к ЭМ)



Станция печати ЭМ. АРМ Технического специалиста

Загрузка ключа доступа к ЭМ

Действие выполняется в день экзамена. В систему необходимо загрузить ключ доступа к ЭМ, скачанный с Федерального портала.

Техническая поддержка: 8 (800) 775-88-43

Этап: Тренировка Дата экзамена: 01.01.2021 № компьютера: 001
Код региона: 90 Код МСУ: 0100 Код ППЗ: 9099 № аудитории: 0001

Информация об аудитории
Техническая подготовка

Загрузка ключа доступа к ЭМ

Загрузить ключ доступа к ЭМ: [Выбрать файл](#) [Загрузить ключ по паролю](#)

✓ Ключ доступа к ЭМ загружен: KEY_01.01.2021_Region_90_Station_9099_exported.184401.dat.
Дата экзамена: 01.01.2021
Код региона: 90 - ОУ, находящийся за пределами РФ
Код ППЗ: 9099
Дата и время формирования ключа: 05.02.2020 18:44:00

Для печати выбран принтер: HP LaserJet P2050 Series

Интернет-пакет:
Internet_EM_90_9099_2021-01-01_01_Русский язык_20200205_134259.дрем

[Перейти к сканированию](#)
[Завершить экзамен](#)
[О программе](#)

СКЭМ работает

Не заб
и выполнить пр

Проверить принтер

Для проверки принтера выполняется печать на выбранном принтере. Если после проверки печать не выполняется, необходимо проверить подключение принтера к компьютеру и настройки печати.

Станция печати ЭМ. АРМ Организатора

Подготовка к печати ЭМ

Активируйте ключ доступа к ЭМ с помощью токена члена ГЭК. Введите фактическое количество участников экзамена в аудитории, для которых необходимо напечатать ЭМ.

Техническая поддержка: 8 (800) 775-88-43

Этап: Тренировка Дата экзамена: 01.01.2020 № компьютера: 001
Код региона: 90 Код МСУ: 0001 Код ППЗ: 9099 № аудитории: 0001

Подготовка к печати ЭМ

Печать ЭМ
Дополнительная печать ЭМ
Печать протокола

Для печати выбран принтер: HP LaserJet Professional P11152 MFP

Диск C:\ доступен 234ГБ (достаточно для печати)

[Обновить информацию о токене члена ГЭК](#)

✓ Ключ доступа к ЭМ загружен: KEY_01.01.2020_Region_90_Station_9099_exported.dat.
Дата экзамена: 01.01.2020
Код региона: 90 - ОУ, находящийся за пределами РФ
Код ППЗ: 9099
Дата и время формирования ключа: 11.01.2019 15:17:14

⚠ Подключите токен члена ГЭК и нажмите кнопку «Обновить информацию о токене члена ГЭК»

Параметры печати (распределено участников: 15)

Фактическое количество участников экзамена по предмету Русский язык:
В соответствии с раскладкой количество участников должно быть от 1 до 15

Инструкция:

1. Для начала экзамена в аудиторию должен прийти член ГЭК со своим токеном.
2. Попросите члена ГЭК подключить к компьютеру токен и нажмите кнопку «Обновить информацию о токене члена ГЭК».
3. Попросите члена ГЭК ввести пароль доступа к токenu.
4. После успешной проверки пароля и данных токена доступа к ЭМ будет активирован.
5. Введите фактическое количество участников экзамена в аудитории и нажмите кнопку «Печать ЭМ».

Печать ЭМ

Запрос пароля к токenu

Введите пароль доступа к токenu

Пароль:

1.2

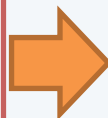
1.1

ОРГАНИЗАЦИЯ ВХОДА УЧАСТНИКОВ ЭКЗАМЕНОВ В ППЭ



Сработал металлоискатель при входе участника экзамена в ППЭ

- предложить участнику экзамена предъявить предмет, на который сработал металлоискатель



Отказ участника экзамена сдать обнаруженное металлоискателем запрещённое средство

- составление акта о недопуске участника экзамена, отказавшегося от сдачи запрещённого средства (в свободной форме) руководителем ППЭ в 2-х экземплярах (с подписью участника экзамена);
- недопуск участника экзамена в ППЭ

**Член ГЭК осуществляет контроль
за организацией входа участников в ППЭ**

АЛГОРИТМ ДЕЙСТВИЙ В НЕСТАНДАРТНЫХ СИТУАЦИЯХ



Отсутствие в списках
автоматизированного
распределения
участников экзаменов

- недопуск участника экзамена в ППЭ;
- фиксация данного факта для дальнейшего принятия решения

Явка без документа,
удостоверяющего
личность,
участника ГИА

- идентификация личности участника;
- составление акта об идентификации личности участника ГИА (форма ППЭ-20) сопровождающим в присутствии члена ГЭК;
- допуск участника на экзамен

Явка без документа,
удостоверяющего
личность,
выпускника прошлых лет

- составление акта о недопуске участника ЕГЭ в ППЭ руководителем ППЭ в 2-х экземплярах (с подписью участника ЕГЭ);
- недопуск участника ЕГЭ в ППЭ

Опоздание не является причиной недопуска участника в ППЭ

В случае недопуска или опоздания участника экзамена в ППЭ руководителем ППЭ и членом ГЭК составляется акт в свободной форме

ВЫДАЧА ЭКЗАМЕНАЦИОННЫХ МАТЕРИАЛОВ РУКОВОДИТЕЛЕМ ППЭ В ШТАБЕ ППЭ



НЕ ПОЗДНЕЕ 9.45 ДО НАЧАЛА ЭКЗАМЕНА

**В присутствии члена ГЭК руководитель ППЭ должен выдать
ответственным организаторам в Штабе ППЭ**

ЭМ на каждую аудиторию:

- сейф-пакеты с электронными носителями с ЭМ по форме ППЭ-14-04 «Ведомость материалов доставочного сейф-пакета по экзамену», по форме ППЭ-14-02 «Ведомость учета экзаменационных материалов», получив подписи ответственного организатора;
- ВДП для упаковки использованных бланков ЕГЭ;
- ВДП для упаковки использованных КИМ;
- ДБО № 2 по форме ППЭ-14-02 «Ведомость учета экзаменационных материалов»;
- ВДП для упаковки испорченных и (или) бракованных ЭМ.

Форма ППЭ-11 «Сопроводительный бланк к материалам ЕГЭ» напечатана на ВДП

Бланки ДБО №2 для китайского языка отличаются от бланков ДБО №2 для других предметов

АЛГОРИТМ ДЕЙСТВИЙ ОРГАНИЗАТОРОВ В АУДИТОРИИ В НЕСТАНДАРТНЫХ СИТУАЦИЯХ С УЧАСТИЕМ ЧЛЕНА ГЭК



Технический сбой на Станции печати ЭМ

- пригласить технического специалиста через организатора вне аудитории для восстановления работоспособности ПО;
- зафиксировать данный факт в служебной записке

Участник опоздал на экзамен

- пригласить члена ГЭК для активации дополнительной печати ЭМ;
- выдать участнику ЭМ

Обнаружение участником экзамена брака/ некомплектности или порчи ИК

- распечатать с вставленного диска и выдать новый комплект ЭМ (если участников меньше, чем ИК на диске);
- распечатать ИК с резервного диска и выдать участнику (если на вставленном не осталось ЭМ), пригласив для активации дополнительной печати члена ГЭК

В случае брака электронного носителя – в первую очередь используются резервные электронные носители того же объёма, что и бракованный электронный носитель

В случае брака печати или порчи ЭМ – в первую очередь используются резервные электронные носители по 5 ИК

ЧЛЕН ГЭК И РУКОВОДИТЕЛЬ ППЭ



Во время экзамена член ГЭК и руководитель ППЭ

Осуществляют контроль за ходом проведения экзамена

Осуществляют контроль на предмет присутствия посторонних лиц в ППЭ

Удаляют участников экзаменов и работников ППЭ, нарушивших установленный Порядок

Сопровождают процедуру досрочного завершения экзамена участниками экзаменов по объективным причинам

Член ГЭК принимает апелляцию о нарушении установленного Порядка от участников и вместе с руководителем ППЭ организуют проведение служебного расследования

ПРОВЕДЕНИЕ ЭКЗАМЕНА: ВОЗМОЖНЫЕ СИТУАЦИИ В АУДИТОРИИ ВО ВРЕМЯ ЭКЗАМЕНА, ОФОРМЛЕНИЕ В ППЭ ДАННЫХ ФАКТОВ



УДАЛЕНИЕ В СЛУЧАЕ НАРУШЕНИЯ ПОРЯДКА ПРОВЕДЕНИЯ ЕГЭ

Действия организатора:

- ставит отметку в форме ППЭ-05-02 «Протокол проведения экзамена в аудитории»;
- ставит отметку в бланке регистрации и подпись организатора;
- получает подпись участника в форме ППЭ-05-02 «Протокол проведения экзамена в аудитории»;
- ставит подпись в акте ППЭ-21 (оформление в Штабе ППЭ).



Рекомендуется продемонстрировать на камеру видеонаблюдения средство связи, электронно-вычислительную технику, фото-, аудио- и видеоаппаратуру, справочные материалы, письменные заметки и иные средства хранения и передачи информации, обнаруженные у участника экзамена. На камеру проговорить, какой именно предмет обнаружен и его содержание (в случае обнаружения письменных заметок).

ДОСРОЧНОЕ ЗАВЕРШЕНИЕ ЭКЗАМЕНА ПО УВАЖИТЕЛЬНОЙ ПРИЧИНЕ

Действия организатора:

- пригласить организатора вне аудитории, который сопровождает такого участника экзамена к медицинскому работнику и пригласить члена (членов) ГЭК в медицинский кабинет;
- в случае подтверждения медицинским работником ухудшения состояния здоровья участника экзамена и при согласии участника экзамена досрочно завершить экзамен ставит:
 - отметку в форме ППЭ-05-02 «Протокол проведения экзамена в аудитории»;
 - отметку в бланке регистрации и подпись организатора;
 - подпись в акте ППЭ-22 (оформление в медицинском кабинете);а также:
 - получает подпись участника в форме ППЭ-05-02 «Протокол проведения экзамена в аудитории»;



АПЕЛЛЯЦИЯ О НАРУШЕНИИ УСТАНОВЛЕННОГО ПОРЯДКА ПРОВЕДЕНИЯ ГИА-11

Действия организатора:

- приглашает члена ГЭК.

Организатор может привлекаться к рассмотрению факта, изложенного участником экзамена в апелляции, но не может участвовать в проверке данного факта).

ПЕРЕДАЧА ЭМ РУКОВОДИТЕЛЮ ППЭ В ШТАБЕ ППЭ В ПРИСУТСТВИИ ЧЛЕНА ГЭК



- Организаторы в Штабе ППЭ передают ЭМ руководителю ППЭ в присутствии члена ГЭК по форме ППЭ-14-02 «Ведомость учета экзаменационных материалов».
- Прием ЭМ должен проводиться за специально отведенным столом, находящимся в зоне видимости камер видеонаблюдения.

ЭМ, которые организаторы передают руководителю ППЭ:

- ✓ запечатанный ВДП с бланками регистрации, бланками ответов № 1, бланками ответов № 2 (лист 1 и лист 2) ДБО № 2;
- ✓ запечатанный ВДП с КИМ участников экзамена;
- ✓ электронный носитель в сейф-пакете, в котором он был выдан (принимается по форме ППЭ-14-04 «Ведомость материалов доставочного пакета по экзамену» под подпись ответственного организатора);
- ✓ запечатанный ВДП с испорченными комплектами ЭМ;
- ✓ запечатанный конверт с использованными черновиками;
- ✓ неиспользованные листы бумаги для черновиков со штампом образовательной организации, на базе которой организован ППЭ;
- ✓ форму ППЭ-05-02 «Протокол проведения экзамена в аудитории»;
- ✓ форму ППЭ-12-02 «Ведомость коррекции персональных данных участников экзамена в аудитории» (к ведомости коррекции персональных данных прикладывается копия документа, подтверждающего основания для коррекции);
- ✓ форму ППЭ-12-03 «Ведомость использования дополнительных бланков ответов № 2»;
- ✓ форму ППЭ-12-04-МАШ «Ведомость учета времени отсутствия участников экзамена в аудитории»;
- ✓ неиспользованные ДБО № 2;
- ✓ калибровочный лист с каждой использованной в аудитории станции печати ЭМ;
- ✓ служебные записки (при наличии).

Организаторы покидают ППЭ после передачи
всех ЭМ руководителю ППЭ и с разрешения руководителя ППЭ

ЗАВЕРШЕНИЕ ЭКЗАМЕНА: СКАНИРОВАНИЕ ЭМ В ШТАБЕ ППЭ И ПЕРЕДАЧА ОБРАЗОВ БЛАНКОВ В РЦОИ



Технический специалист загружает ключ доступа к ЭМ на Станцию сканирования в ППЭ, член ГЭК активирует его токеном, загружает журналы Станций печати ЭМ, выполняет калибровку сканера с использованием калибровочного листа аудитории



ВДП с бланками участников экзаменов вскрываются и передаются руководителем ППЭ техническому специалисту для сканирования. Также передаются формы ППЭ



Технический специалист обеспечивает качественное сканирование сначала бланков ответов участников экзаменов, потом форм ППЭ и возвращает их руководителю ППЭ



Технический специалист и член ГЭК несут полную ответственность за экспортируемые данные, используя все технические и организационные методы контроля



В случае корректности всех данных технический специалист экспортирует электронные образы бланков и форм ППЭ в зашифрованном виде в РЦОИ



Член ГЭК и технический специалист ожидают в Штабе ППЭ подтверждения от РЦОИ факта успешного получения и расшифровки переданного пакета с электронными образами бланков и форм ППЭ

Если в ППЭ не проводилось сканирование бланков, то запечатанные ВДП с оригиналами бланков и КИМ должны быть переданы в РЦОИ в тот же день

Важно! Активация станции сканирования в ППЭ должна быть выполнена непосредственно перед началом процесса сканирования ЭМ, поступающих из аудиторий в Штаб ППЭ

ЗАВЕРШЕНИЕ ЭКЗАМЕНА: СКАНИРОВАНИЕ ЭМ В ШТАБЕ ППЭ И ПЕРЕДАЧА ОБРАЗОВ БЛАНКОВ В РЦОИ



Станция сканирования в ППЭ (версия 4.2)

Загрузка ключа и журналов

Для перехода на этап сканирования бланков необходимо загрузить ключ доступа к ЭМ и журналы работы станции печати в аудиториях.

03 - ФИЗИКА

Код региона: 90 Код ППЭ: 9099 Дата экзамена: 12.02.2019 Этап: Аprobация

Информация об экзамене

Техническая подготовка

Загрузка ключа и журналов

Сканирование бланков в ППЭ

Подробный просмотр бланков

Экспорт данных

Системный диск: C:\
Доступно: 233ГБ
(достаточно для сканирования)

Загрузить ключ доступа к ЭМ

Загрузить ключ по паролю

Ключ доступа к ЭМ не загружен.

Обновить информацию о токене члена ГЭК

Подключите токен члена ГЭК и нажмите кнопку «Обновить информацию о токене члена ГЭК»

Загрузить журналы станций печати ЭМ

Список аудиторий

Номер аудитории

Распределено участников

Требуется загрузить ключ доступа к ЭМ

Ключ загружен, необходимо активировать токеном

Станция сканирования в ППЭ (версия 4.2)

Загрузка ключа и журналов

Для перехода на этап сканирования бланков необходимо загрузить ключ доступа к ЭМ и журналы работы станции печати в аудиториях.

03 - ФИЗИКА

Код региона: 90 Код ППЭ: 9099 Дата экзамена: 12.02.2019 Этап: Аprobация

Информация об экзамене

Техническая подготовка

Загрузка ключа и журналов

Сканирование бланков в ППЭ

Подробный просмотр бланков

Экспорт данных

Системный диск: C:\
Доступно: 233ГБ
(достаточно для сканирования)

Загрузить ключ доступа к ЭМ

Загрузить ключ по паролю

Ключ доступа к ЭМ загружен успешно.

Обновить информацию о токене члена ГЭК

Подключите токен члена ГЭК и нажмите кнопку «Обновить информацию о токене члена ГЭК»

Загрузить журналы станций печати ЭМ

Список аудиторий

Номер аудитории	Распределено участников	Напечатано ЭМ
0001	5	-
0002	4	-
0003	3	-
0004	15	-

На главную

Назад

Закреть

Продолжить >

ЗАВЕРШЕНИЕ ЭКЗАМЕНА: СКАНИРОВАНИЕ ЭМ В ШТАБЕ ППЭ И ПЕРЕДАЧА ОБРАЗОВ БЛАНКОВ В РЦОИ



Станция сканирования в ППЭ (версия 4.2)

Загрузка ключа и журналов

Для перехода на этап сканирования бланков необходимо загрузить ключ доступа к ЭМ и журналы работы станции печати в аудиториях.

03 - ФИЗИКА

Код региона: 90 Код ППЭ: 9099 Дата экзамена: 12.02.2019 Этап: Апробация

Информация об экзамене

Техническая подготовка

Загрузка ключа и журналов

Сканирование бланков в ППЭ

Подробный просмотр бланков

Экспорт данных

Загрузить ключ доступа к ЭМ

Загрузить ключ по паролю

Ключ доступа к ЭМ загружен успешно.

Обновить информацию о токене члена ГЭК

Токен члена ГЭК проверен успешно.

Загрузить журналы станций печати ЭМ

Системный диск: C:\
Доступно: 233ГБ
(достаточно для сканирования)

Список аудиторий

Номер аудитории	Распределено участников	Напечатано ЭМ
0001	5	-
0002	4	-
0003	3	-
0004	15	-

[О программе](#)

На главную

< Назад

Закреть

Продолжить >



Активация
прошла успешно

ЗАВЕРШЕНИЕ ЭКЗАМЕНА: УПАКОВКА И ХРАНЕНИЕ ЭМ



Член ГЭК совместно с руководителем ППЭ
после сканирования еще раз пересчитывает все бланки



Упаковывают их в новый ВДП, вложив в него также калибровочный лист и ВДП,
в котором бланки ЕГЭ были доставлены в Штаб ППЭ из аудитории



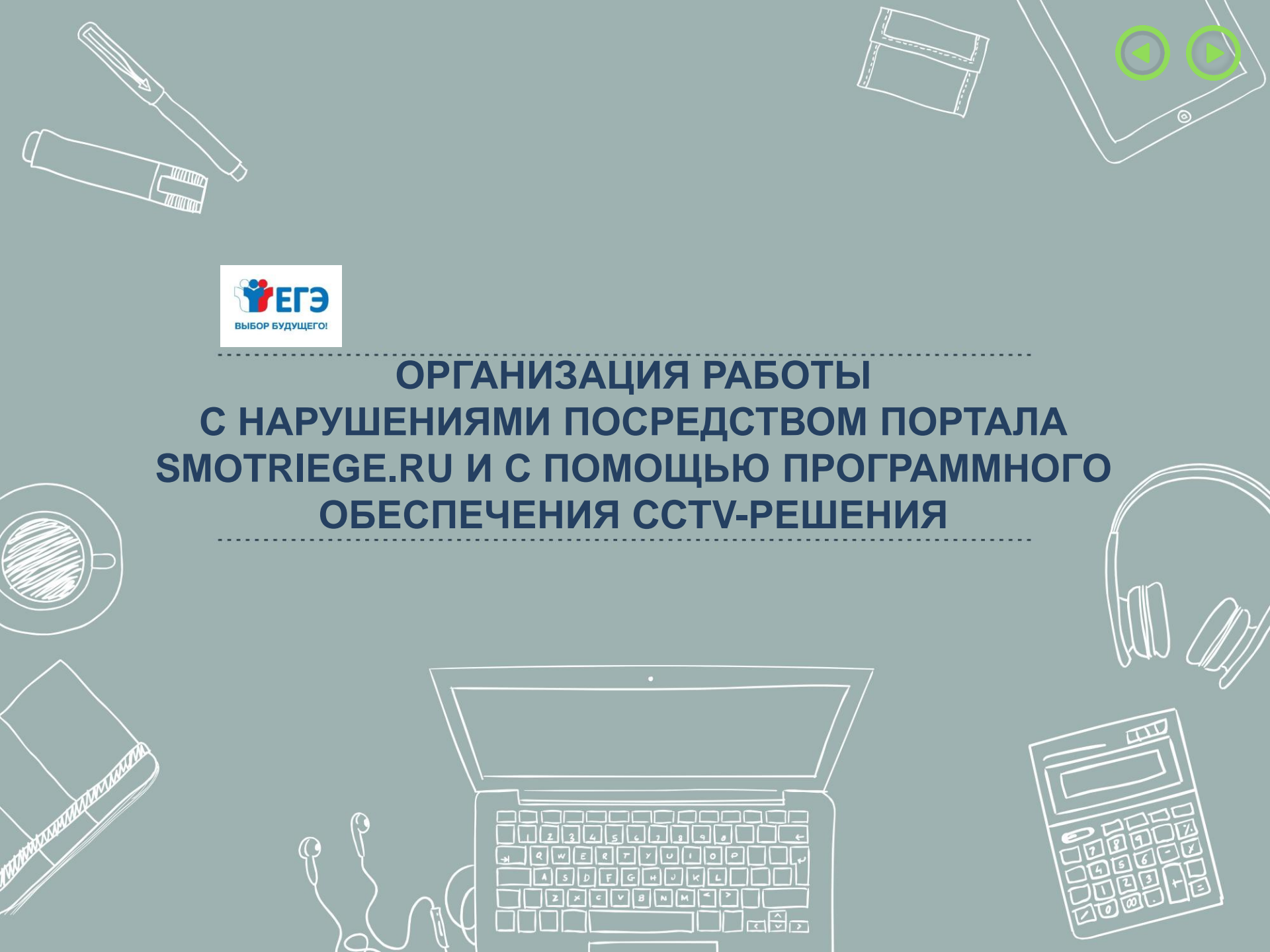
Руководитель ППЭ переносит информацию с сопроводительного бланка
(формы ППЭ-11) ВДП, в котором бланки ЕГЭ были доставлены в Штаб ППЭ
из аудитории, на сопроводительный бланк нового ВДП



ВДП помещаются на хранение в ППЭ и предаются в РЦОИ в соответствии
с утверждённой в субъекте Российской Федерации схемой



ОРГАНИЗАЦИЯ РАБОТЫ С НАРУШЕНИЯМИ ПОСРЕДСТВОМ ПОРТАЛА SMOTRIEGE.RU И С ПОМОЩЬЮ ПРОГРАММНОГО ОБЕСПЕЧЕНИЯ ССТV-РЕШЕНИЯ



СТРУКТУРА ОРГАНИЗАЦИИ ВИДЕОНАБЛЮДЕНИЯ



СИЦ РОСОБРНАДЗОРА

**РЕГИОНАЛЬНЫЕ ЦЕНТРЫ ОБРАБОТКИ
ИНФОРМАЦИИ,
ГДЕ УСТАНОВЛЕНО ОБОРУДОВАНИЕ
ДЛЯ ВИДЕОНАБЛЮДЕНИЯ**

**ППЭ, ГДЕ УСТАНОВЛЕНО ОБОРУДОВАНИЕ
ДЛЯ ВИДЕОНАБЛЮДЕНИЯ**

МИНИМАЛЬНЫЕ ТРЕБОВАНИЯ К ППЭ/РЦОИ/ОИВ



ОИВ



Наличие логина и пароля для доступа к Порталу



Наличие инструкции по работе с Порталом



Наличие ПК или мобильного устройства для доступа на Портал



Доступ в сеть Интернет

РЦОИ



Наличие логина и пароля для доступа к Порталу



Наличие инструкций:
• по работе с порталом;
• по работе с ПО ПАК;
• по работе с CCTV



Наличие ПК или мобильного устройства для доступа на Портал



Доступ в сеть Интернет



Оборудование для видеонаблюдения



Канал связи для оборудования видеонаблюдения



Подключение к региональному центру обработки данных

ППЭ



Наличие логина и пароля для доступа к Порталу



Наличие инструкций:
• по работе с порталом;
• по работе с ПО ПАК;
• по работе с CCTV



Наличие ПК для доступа на Портал



Доступ в сеть Интернет



Оборудование для видеонаблюдения

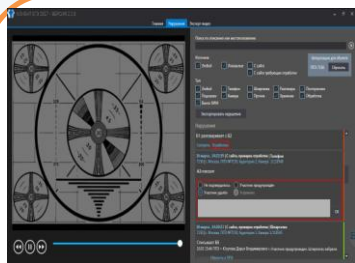


Канал связи для оборудования видеонаблюдения

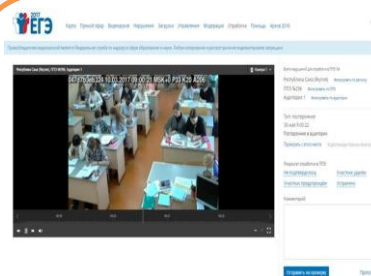


Подключение к региональному центру обработки данных

Способы работы с нарушениями Порядка проведения ГИА



**ССТV-решение
в ППЭ**
член ГЭК,
руководитель ППЭ,
уполномоченное лицо



**Портал
smotriege.ru
в ППЭ, СИЦ
ОИВ, РЦОИ,
онлайн
наблюдатели**

Мониторинг информации о нарушениях Порядка проведения ГИА

Информация о возможном нарушении
поступает в ППЭ только после
прохождения модерации

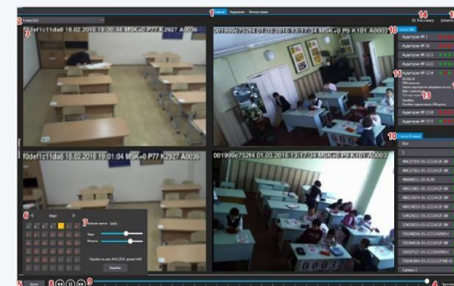


СХЕМА РАБОТЫ С НАРУШЕНИЯМИ



Получение сообщения о нарушении



Просмотр видеозаписи
(подтверждение/не подтверждение информации)



Принятие мер по его пресечению
(предупреждение участника экзамена, работника ППЭ)



Внесение информации в интерфейс:
(не подтвердилось; участник предупреждён; участник удалён; устранено)



ОК

ДОСТУП К ПОРТАЛУ. КОНТРОЛЬ ОТРАБОТОК НАРУШЕНИЙ



Сотрудник ОИВ, куратор СИЦ имеют право:

✓ просмотреть видеозапись зафиксированного нарушения;

✓ принять отработанное нарушение или вернуть на повторную отработку в ППЭ